



(19) 대한민국특허청(KR)  
(12) 등록실용신안공보(Y1)

(45) 공고일자 2022년02월23일  
(11) 등록번호 20-0495047  
(24) 등록일자 2022년02월16일

(51) 국제특허분류(Int. Cl.)  
A47B 13/16 (2006.01) A47B 31/00 (2006.01)  
A47J 36/34 (2006.01)  
(52) CPC특허분류  
A47B 13/16 (2013.01)  
A47B 31/00 (2013.01)  
(21) 출원번호 20-2021-0001541  
(22) 출원일자 2021년05월17일  
심사청구일자 2021년05월17일  
(56) 선행기술조사문헌  
KR1020090069389 A\*  
JP3212332 U9\*  
KR200439871 Y1\*  
\*는 심사관에 의하여 인용된 문헌

(73) 실용신안권자  
장인자  
경기도 성남시 중원구 박석로5번길 44-1, 1층 (상대원동)  
(72) 고안자  
장인자  
경기도 성남시 중원구 박석로5번길 44-1, 1층 (상대원동)  
(74) 대리인  
김영관

전체 청구항 수 : 총 1 항

심사관 : 이성희

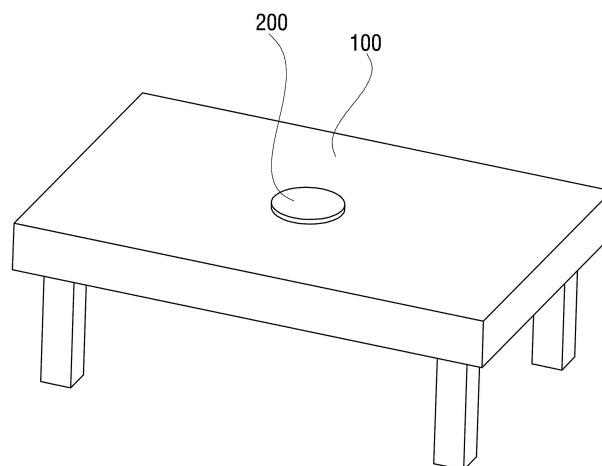
(54) 고안의 명칭 **냄비받침을 갖는 테이블**

(57) 요약

본 고안은 상,하부에 냄비받침대가 탈착 가능하게 장착되는 테이블몸체가 구비됨으로써, 용기를 안전하게 지지하여 음식물이 쏟아지는 것을 방지하고, 보관을 용이하게 하며, 냄비받침대의 분실을 방지할 수 있는 냄비받침을 갖는 테이블을제공하기 위한 것이다.

본 고안의 냄비받침을 갖는 테이블은, 테이블몸체(100); 상기 테이블몸체(100)에 탈착 가능하게 장착되는 냄비받침대(200); 상기 냄비받침대(200)를 상기 테이블몸체(100)에 결합시키는 결합수단(300); 을 포함한다.

대표도 - 도1



(52) CPC특허분류

*A47J 36/34* (2013.01)

---

**명세서**

**청구범위**

**청구항 1**

테이블몸체(100);  
 상기 테이블몸체(100)에 탈착 가능하게 장착되는 냄비받침대(200);  
 상기 냄비받침대(200)를 상기 테이블몸체(100)에 결합시키는 결합수단(300); 을 포함하되,  
 상기 결합수단(300)은,  
 상기 테이블몸체(100)에 내설된 너트부재(310);  
 상기 냄비받침대(200)의 일면에 고정되며, 상기 너트부재(310)와 체결되어 상기 냄비받침대(200)를 상기 테이블몸체(100)에 결합시키는 볼트부재(320); 을 포함하고,  
 상기 너트부재(310)는,  
 상기 테이블몸체(100)의 상부와 하부에 각각 구비되며,  
 상기 냄비받침대(200)는 미사용시 상기 테이블몸체(100)의 하부에 결합되어 보관되고,  
 상기 결합수단(300)은,  
 상기 테이블몸체(100)에 내설되는 자석부재(350);  
 상기 냄비받침대(200)의 일면에 고정 장착되는 철판부재(360); 를 포함하되,  
 상기 철판부재(360)는 상기 자석부재(350)와 인력 작용에 의해 상기 냄비받침대(200)를 상기 테이블몸체(100)에 고정시키는 것을 특징으로 하는 냄비받침을 갖는 테이블.

**청구항 2**

삭제

**청구항 3**

삭제

**청구항 4**

삭제

**고안의 설명**

**기술분야**

[0001] 본 고안은 냄비받침을 갖는 테이블에 관한 것으로서, 특히 냄비받침을 테이블에 고정하기 위해 별도의 결합수단을 구비한 냄비받침을 갖는 테이블에 관한 것이다.

**배경기술**

[0003] 일반적으로 식탁이나 밥상 용도로 사용되는 상에는 각종 음식을 올려 놓고 먹게되는 데 음식에는 차가운 종류의 음식도 있고, 찌개와 같이 뜨거운 종류의 음식도 올려놓고 먹게된다. 이 때 찌개와 같은 음식은 주로 냄비와 같은 별도의 용기에 담아 끓인 다음 상에 올려놓고 먹게된다.

[0004] 하지만 종래에는 이러한 가열 상태의 냄비를 올려놓고 먹기 위한 받침이 상에 직접 구비되어 있지 못하기 때문

에 음식을 먹을 때 마다 별도 보관된 냄비받침을 일일이 상에 올려놓은 다음 그 위에 가열 상태의 냄비를 올려 놓고 먹게된다.

[0005] 따라서 종래에는 가열 상태의 냄비를 받침하기 위한 냄비받침을 별도로 구입 및 보관해야되는 번거로움이 있고, 또한 사용도중 부주의로 인해 분실 우려가 있다는 것이다.

**선행기술문헌**

**특허문헌**

[0007] (특허문헌 0001) 대한민국 등록실용 제20-0421452호

**고안의 내용**

**해결하려는 과제**

[0008] 본 고안은 상기한 문제점을 해결하기 위한 것으로서, 상,하부에 냄비받침대가 탈착 가능하게 장착되는 테이블몸체가 구비됨으로써, 용기를 안전하게 지지하여 음식물이 쏟아지는 것을 방지하고, 보관을 용이하게 하며, 냄비받침대의 분실을 방지할 수 있는 냄비받침을 갖는 테이블을제공하는데에 그 목적이 있다.

**과제의 해결 수단**

[0010] 상기 목적을 달성하기 위하여 본 고안의 냄비받침을 갖는 테이블은, 테이블몸체(100); 상기 테이블몸체(100)에 탈착 가능하게 장착되는 냄비받침대(200); 상기 냄비받침대(200)를 상기 테이블몸체(100)에 결합시키는 결합수단(300); 을 포함한다.

[0011] 상기 결합수단(300)은, 상기 테이블몸체(100)에 내설된 너트부재(310); 상기 냄비받침대(200)의 일면에 고정되며, 상기 너트부재(310)와 체결되어 상기 냄비받침대(200)를 상기 테이블몸체(100)에 결합시키는 볼트부재(320); 을 포함한다.

[0012] 상기 너트부재(310)는, 상기 테이블몸체(100)의 상부와 하부에 각각 구비되며, 상기 냄비받침대(200)는 미사용시 상기 테이블몸체(100)의 하부에 결합되어 보관된다.

[0013] 상기 결합수단(300)은, 상기 테이블몸체(100)에 내설되는 자석부재(350); 상기 냄비받침대(200)의 일면에 고정 장착되는 철펠부재(360); 를 포함하되, 상기 철펠부재(360)는 상기 자석부재(350)와 인력 작용에 의해 상기 냄비받침대(200)를 상기 테이블몸체(100)에 고정시키는 것을 특징으로 하는 냄비받침을 갖는 테이블.

**고안의 효과**

[0015] 이상에서 설명한 바와 같은 본 고안의 냄비받침을 갖는 테이블은 다음과 같은 효과가 있다.

[0016] 상기 테이블몸체(100)에 상기 냄비받침대(200)가 상기 결합수단(300)에 의해 탈부착 가능하게 장착됨으로써, 냄비받침대(200)가 용기를 안정적으로 지지하여 음식물을 쏟아거나 흘리는 것을 방지하는 효과를 제공한다.

[0017] 상기 냄비받침대(200)의 미사용시 상기 냄비받침대(200)를 상기 테이블몸체(100)의 하부에 고정하여 보관함으로써, 분실을 방지하고, 상기 테이블몸체(100)를 다양한 용도로 사용할 수 있도록 한다.

**도면의 간단한 설명**

- [0019] 도 1은 본 고안의 실시예에 따른 냄비받침을 갖는 테이블의 사시도,
- 도 2는 본 고안의 실시예에 따른 냄비받침을 갖는 테이블의 일방향 분해사시도
- 도 3은 본 고안의 실시예에 따른 냄비받침을 갖는 테이블의 타방향 분해사시도,
- 도 4는 본 고안의 실시예에 따른 냄비받침을 갖는 테이블의 단면도,
- 도 5는 본 고안의 실시예에 따른 냄비받침을 갖는 테이블의 냄비받침대(200)의 보관 상태를 나타낸 단면도,
- 도 6은 본 고안의 다른 실시예에 따른 냄비받침을 갖는 테이블의 단면도,

**고안을 실시하기 위한 구체적인 내용**

- [0020] 후술하는 본 고안에 대한 상세한 설명은, 본 고안이 실시될 수 있는 특정 실시예를 예시로서 도시하는 첨부 도면을 참조한다. 이들 실시예는 당업자가 본 고안을 실시할 수 있기에 충분하도록 상세히 설명된다. 본 고안의 다양한 실시예는 서로 다르지만 상호 배타적일 필요는 없음이 이해되어야 한다. 예를 들어, 여기에 기재되어 있는 특정 형상, 구조 및 특성은 일 실시예와 관련하여 본 고안의 정신 및 범위를 벗어나지 않으면서 다른 실시예로 구현될 수 있다. 또한, 각각의 개시된 실시예 내의 개별 구성요소의 위치 또는 배치는 본 고안의 정신 및 범위를 벗어나지 않으면서 변경될 수 있음이 이해되어야 한다. 따라서, 후술하는 상세한 설명은 한정적인 의미로서 취하려는 것이 아니며, 본 고안의 범위는, 적절하게 설명된다면, 그 청구항들이 주장하는 것과 균등한 모든 범위와 더불어 첨부된 청구항에 의해서만 한정된다. 도면에서 유사한 참조부호는 여러 측면에 걸쳐서 동일하거나 유사한 기능을 지칭한다.
- [0021] 이하, 도면들을 참조하여 본 고안의 바람직한 실시예들을 보다 상세하게 설명하기로 한다.
- [0022] 도 1 내지 도 5에 도시된 바와 같이, 본 고안의 실시예에 따른 냄비받침을 갖는 테이블은, 테이블몸체(100), 냄비받침대(200), 결합수단(300)으로 이루어진다.
- [0023] 상기 테이블몸체(100)는 일반적인 사각형의 낮은 밥상 형태로, 사각형의 상판 아래에 4개의 다리가 형성되며, 목재 또는 합성수지재 등으로 형성된다.
- [0024] 물론 상기 테이블몸체(100)는 밥상에 한정하는 것이 아닌 식탁이나 쇼파 테이블 등이 될 수도 있다.
- [0025] 이러한 상기 테이블몸체(100)에는 상기 냄비받침대(200)가 상기 결합수단(300)에 의해 탈착 가능하게 장착된다.
- [0026] 상기 냄비받침대(200)는 열전달율이 낮은 합성수지재나 목재로 이루어지고, 납작한 판 형태로 형성된다.
- [0027] 이러한 상기 냄비받침대(200)는 뜨거운 음식물이 담긴 용기의 바닥면을 지지하여 뜨거운 열기가 상기 테이블몸체(100)로 전달되는 것을 차단한다.
- [0029] 상기 결합수단(300)은 상기 냄비받침대(200)를 상기 테이블몸체(100)에 탈착 가능하게 결합시키는 것으로, 구체적으로 너트부재(310) 및 볼트부재(320)로 이루어진다.
- [0030] 상기 너트부재(310)는 내주면에 나사산이 형성된 구멍을 갖는 육각형 형태의 너트이며, 2개로 이루어져 상기 테이블몸체(100)의 상부와 하부에 각각 삽입 장착된다.
- [0031] 물론 상기 너트부재(310)는 육각 형태로 아닌 사각 형태일 수도 있으며, 상하로 길게 형성되어 상기 테이블몸체(100)의 상하부를 관통하여 설치될 수도 있다.
- [0032] 상기 볼트부재(320)는 상기 냄비받침대(200)의 하부에 고정 장착되며, 상기 너트부재(310)에 체결되는 볼트 형태로 형성된다.
- [0034] 위 구성으로 이루어진 본 고안의 실시예에 따른 상기 냄비받침대(200)는, 상기 볼트부재(320)를 상기 너트부재(310)에 삽입한 상태로 일방향으로 회전하여 상기 테이블몸체(100)의 상부에 고정되며, 미사용시에는 타방향으로 회전하여 분리되고, 상기 테이블몸체(100)의 하부에 체결하여 다시 고정된다.
- [0035] 이와 같이 상기 테이블몸체(100)에 상기 냄비받침대(200)가 상기 결합수단(300)에 의해 탈부착 가능하게 장착됨으로써, 냄비받침대(200)가 용기를 안정적으로 지지하여 음식물을 쏟거나 흘리는 것을 방지하는 효과를 제공한다.
- [0036] 또한, 상기 냄비받침대(200)의 미사용시 상기 냄비받침대(200)를 상기 테이블몸체(100)의 하부에 고정하여 보관함으로써, 분실을 방지하고, 상기 테이블몸체(100)를 다양한 용도로 사용할 수 있도록 한다.
- [0038] 한편, 도 6에 도시된 바와 같이, 상기 결합수단(300)은, 자석부재(350)와 철편부재(360)로 이루어질 수도 있다.
- [0039] 상기 자석부재(350)는 상기 테이블몸체(100)의 상부와 하부에 각각 내설되며, 복수개로 이루어져 일정 간격 이격되게 복수개가 삽입 설치될 수도 있다.
- [0040] 상기 철편부재(360)는 납작한판 형태로 형성되며, 상기 냄비받침대(200)의 일면에 내설된다.
- [0041] 이러한 상기 철편부재(360)는 상기 자석부재(350)와 인력 작용에 의해 상기 냄비받침대(200)를 상기 테이블몸체(100)에 고정시킨다.

[0042] 이와 같이 상기 결합수단(300)이 상기 자석부재(350)와 상기 철판부재(360)로 이루어짐으로써, 상기 냄비받침대(200)를 회전시킬 필요 없이 쉽게 고정시킬 수 있어 사용을 더욱 편리하게 하는 효과를 제공한다.

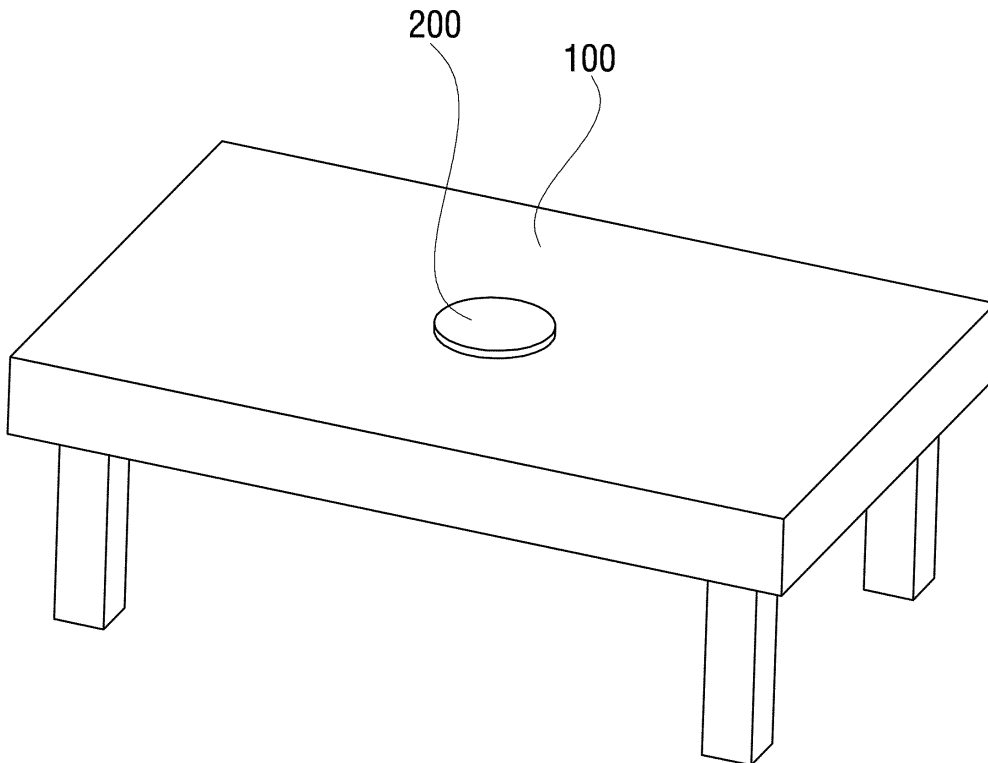
[0044] 본 고안은 이에 한정되지 않으며, 이하의 부속 청구 범위의 사상 및 영역을 이탈하지 않는 범위 내에서 당업자에 의해 여러 형태로 변형 실시될 수 있으며, 따라서 이와 같은 변형은 본 고안의 영역 내에 있는 것으로 해석해야 할 것이다.

**부호의 설명**

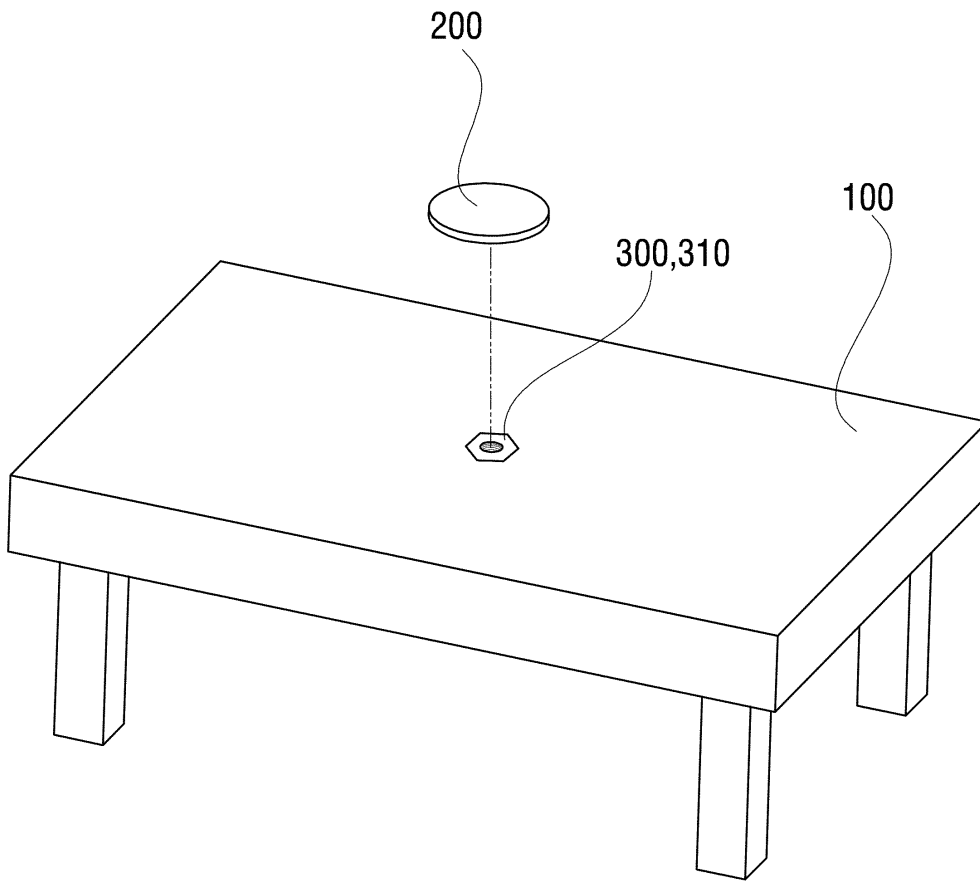
- [0046] 100 : 테이블몸체
- 200 : 냄비받침대
- 300 : 결합수단
- 310 : 너트부재
- 320 : 볼트부재
- 350 : 자석부재
- 360 : 철판부재

**도면**

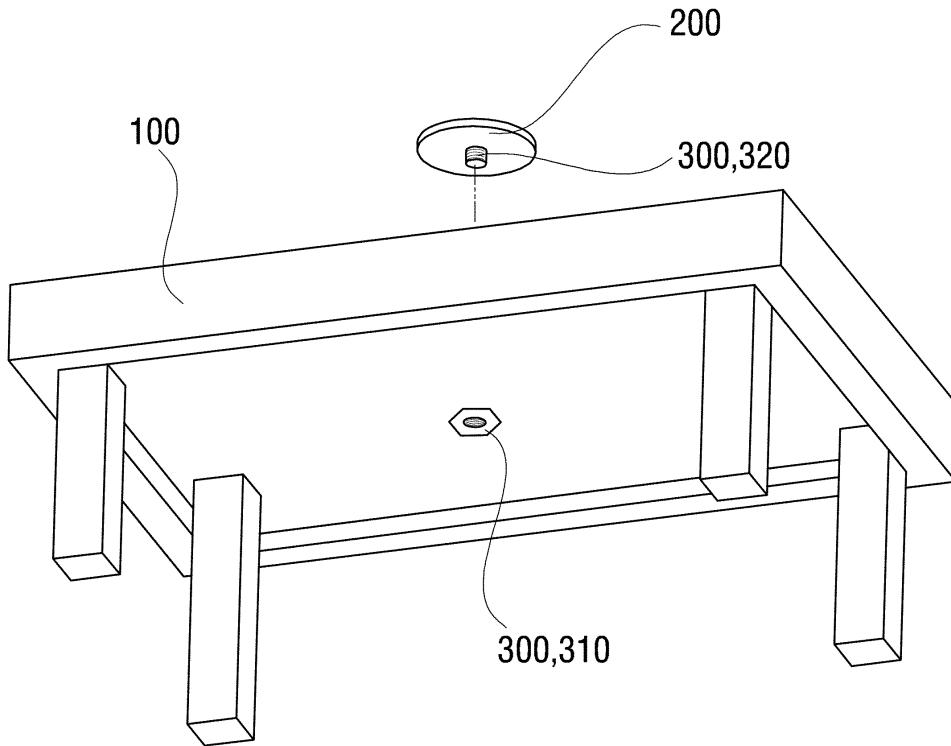
**도면1**



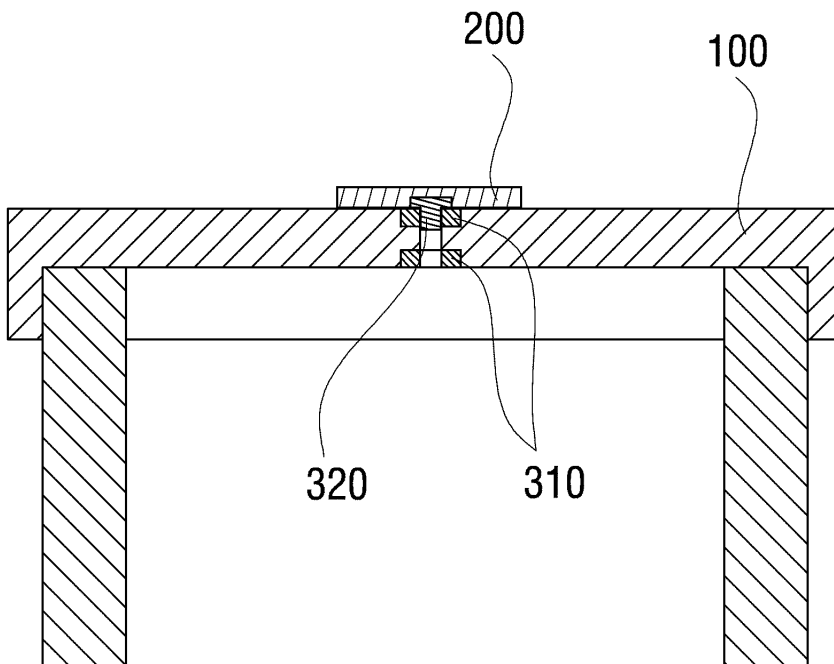
도면2



도면3

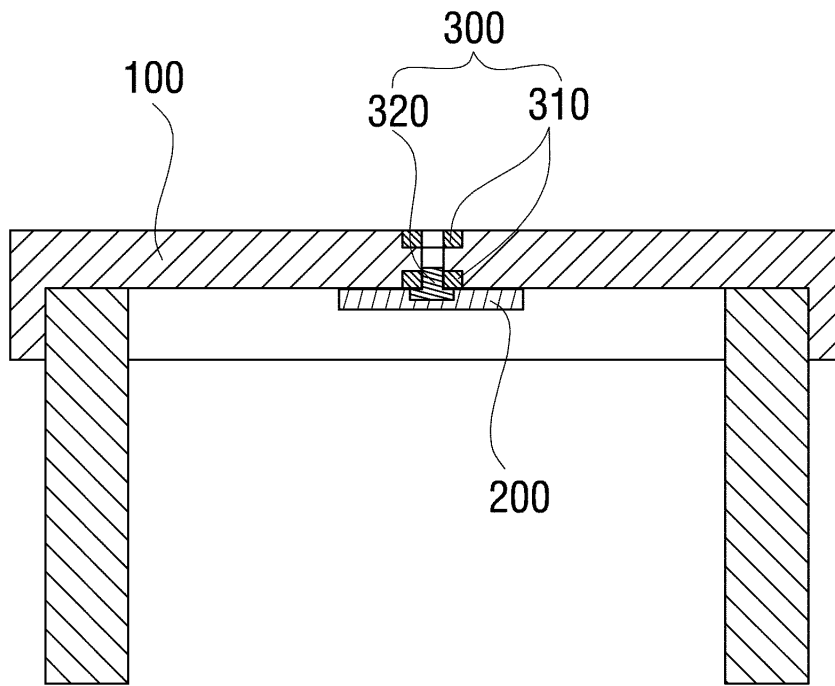


도면4





도면5



도면6

