



(19) 대한민국특허청(KR)
(12) 등록특허공보(B1)

(45) 공고일자 2020년12월24일
(11) 등록번호 10-2195021
(24) 등록일자 2020년12월18일

(51) 국제특허분류(Int. Cl.)
G06Q 30/06 (2012.01) G06Q 30/02 (2012.01)
G06Q 40/02 (2012.01) G06Q 50/00 (2018.01)
G06Q 50/30 (2012.01)
(52) CPC특허분류
G06Q 30/0601 (2013.01)
G06Q 30/0251 (2013.01)
(21) 출원번호 10-2019-0079099
(22) 출원일자 2019년07월02일
심사청구일자 2019년07월02일
(56) 선행기술조사문헌
KR101029600 B1*
(뒷면에 계속)

(73) 특허권자
권태완
경기도 화성시 동탄문화센터로 38, 412동 1601호
(반송동, 동탄솔빛마을 서해그랑블아파트)
(72) 발명자
권태완
경기도 화성시 동탄문화센터로 38, 412동 1601호
(반송동, 동탄솔빛마을 서해그랑블아파트)
(74) 대리인
유장현

전체 청구항 수 : 총 2 항

심사관 : 두소영

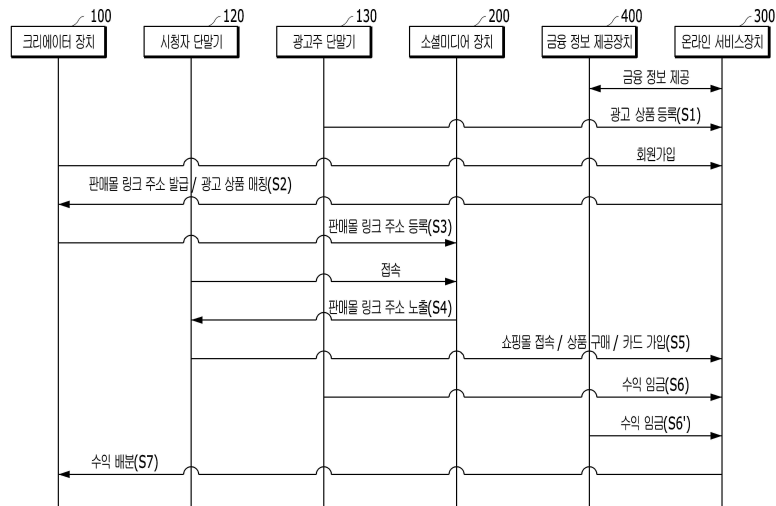
(54) 발명의 명칭 온라인서비스장치 및 그 장치의 제어방법

(57) 요약

본 발명은 온라인서비스장치에 관한 것이다.

본 발명의 일 측면에 따르면, 광고주 단말기로부터 광고를 원하는 상품을 접수하는 광고상품관리부; 크리에이터 장치로 판매물의 링크 주소 정보를 발급하고, 발급된 상기 링크 주소 정보와 연계되는 판매물을 생성하고, 상기 상품 중 적어도 일부를 상기 판매물에 배열하는 판매물관리부; 상기 광고상품관리부와 상기 판매물관리부 중 적어도 하나를 제어하는 제어부를 포함하고, 상기 제어부는 시청자단말기로부터 상기 판매물에 배열된 상기 상품이 판매되는 경우, 상기 판매물에서 판매되는 판매 수익의 기 설정된 비율을 상기 크리에이터장치로 배분하는 온라인서비스장치가 제공될 수 있다.

대표도 - 도5



(52) CPC특허분류

G06Q 40/02 (2013.01)

G06Q 50/01 (2013.01)

G06Q 50/30 (2013.01)

(56) 선행기술조사문헌

KR1020130007347 A*

KR1020180103026 A*

KR1020190075585 A*

KR101932713 B1*

KR1020070079088 A*

KR1020110045293 A*

*는 심사관에 의하여 인용된 문헌

명세서

청구범위

청구항 1

광고주 단말기로부터 광고를 원하는 상품을 접수하고, 접수된 상품을 기 설정된 카테고리로 분류하는 광고상품 관리부;

크리에이터장치로 판매물의 링크 주소 정보를 발급하고, 발급된 상기 링크 주소 정보와 연계되는 판매물을 생성하고, 상기 상품 중 적어도 일부를 상기 판매물에 배열하는 판매물관리부;

크리에이터의 회원가입시, 상기 크리에이터장치로부터 입력되는 크리에이터 정보를 저장하고, 크리에이터가 운영하는 소셜미디어의 카테고리를 입력 요청하여 상기 소셜미디어의 콘텐츠를 카테고리 별로 분류하는 크리에이터정보관리부;

광고를 원하는 상기 상품의 카테고리화 크리에이터가 운영하는 소셜미디어의 카테고리를 매칭시키고, 카테고리에 부합하는 광고 상품 정보를 상기 크리에이터장치에 제공하는 광고상품매칭부;

상기 광고상품관리부와 상기 판매물관리부와 상기 크리에이터정보관리부와 상기 광고상품매칭부 중 적어도 하나를 제어하는 제어부; 및

금융정보제공장치로부터 제공되는 카드 가입 정보를 저장할 수 있는 금융제휴부를 포함하고,

상기 제어부는,

상기 크리에이터가 운영하는 소셜미디어 계정 하나당 하나의 판매물 링크 주소를 발급하여, 상기 크리에이터에 의해 운영될 수 있는 상기 소셜미디어 계정 하나당 하나의 판매물을 생성하고,

상기 링크 주소 정보와 연계되는 판매물을 생성할 때, 매칭되는 상기 카테고리에 속해 있는 상품을 상기 판매물에 할당하고,

시청자단말기로부터 상기 판매물에 배열된 상기 상품이 판매되는 경우, 상기 판매물에서 판매되는 판매 수익의 기 설정된 비율을 상기 크리에이터장치로 배분하고,

상기 판매물에 게시되는 상품의 배열을 링크 주소가 표시되는 콘텐츠의 화면 또는 상품 판매량 또는 상기 소셜 미디어에 접속한 시청자들의 성향에 따라 변경하며,

상기 카드 가입 정보 중 적어도 일부를 상기 판매물에 노출시키는 온라인서비스장치.

청구항 2

삭제

청구항 3

삭제

청구항 4

삭제

청구항 5

삭제

청구항 6

삭제

청구항 7

광고주 단말기로부터 광고를 원하는 상품을 접수하고, 접수된 상품을 기 설정된 카테고리로 분류하는 단계;

크리에이터장치로 크리에이터가 운영하는 소셜미디어 계정 하나당 하나의 판매물의 링크 주소 정보를 발급하여, 상기 크리에이터에 의해 운영될 수 있는 상기 소셜미디어 계정 하나당 하나의 판매물을 생성하는 단계;

크리에이터의 회원가입시, 크리에이터장치로부터 입력되는 크리에이터 정보를 저장하고, 크리에이터가 운영하는 소셜미디어의 카테고리 입력을 요청하여 상기 소셜미디어의 콘텐츠를 카테고리 별로 분류하는 단계;

광고를 원하는 상기 상품의 카테고리라 크리에이터가 운영하는 소셜미디어의 카테고리를 매칭시키고, 카테고리에 부합하는 광고 상품 정보를 상기 크리에이터장치에 제공하는 단계;

링크 주소 정보와 연계되는 판매물을 생성할 때, 매칭되는 상기 카테고리에 속해 있는 상품을 상기 판매물에 할당하여 상기 판매물에 배열하는 단계;

상기 판매물에 개시되는 상품의 배열을 링크 주소가 표시되는 콘텐츠의 화면 또는 상품 판매량 또는 소셜미디어에 접속한 시청자들의 성향에 따라 변경하는 단계;

금융정보제공장치로부터 제공되는 카드 가입 정보를 저장하고, 상기 카드 가입 정보 중 적어도 일부를 상기 판매물에 노출시키는 단계; 및

시청자단말기로부터 상기 판매물에 배열된 상기 상품이 판매되는 경우, 상기 판매물에서 판매되는 판매 수익의 기 설정된 비율이 상기 크리에이터장치로 배분되는 단계를 포함하는 온라인서비스장치의 제어방법.

청구항 8

삭제

청구항 9

삭제

발명의 설명

기술 분야

[0001] 본 발명은 온라인서비스장치 및 그 장치의 제어방법에 관한 것으로서, 더 상세하게는 1인 미디어를 통해 광고 소비 및 상품 판매가 이루어지도록 하는 온라인서비스장치 및 그 장치의 제어방법에 관한 것이다.

배경 기술

[0002] 1인 미디어는 개인이 콘텐츠를 기획 및 제작하고 유통시키는 매체로 유튜브와 같은 소셜미디어를 포괄하는 개념으로 이해될 수 있다.

[0003] 인터넷의 대중화에 힘입어 사회 곳곳에서 조금씩 영향력을 키워왔던 개인들이 이제는 미디어 영역에서도 목소리를 높이게 되었으며, 이른바 1인 미디어 시대가 등장한 것이다.

[0004] 소셜 미디어 상에서 동영상 생산하고 업로드하는 창작자를 '크리에이터(Creator)'라고 칭할 수 있으며, 1인 미디어의 발달과 함께 크리에이터들의 숫자도 크게 늘어나고 있다.

[0005] 수많은 크리에이터 가운데 연예인 못지않게 높은 인기를 누리며 영향력을 발휘하는 창작자들이 나타나게 되었고, 이들은 수많은 시청소비자들을 충성 고객으로 두게 되었다. 이들 충성 고객들은 유튜브와 같은 동영상 플랫폼에서 자기가 좋아하는 크리에이터의 콘텐츠를 '구독(subscription)'하는 형태로 소비한다.

[0006] 크리에이터들이 만든 콘텐츠를 많은 사람들이 구독 시청하면서 이들이 만든 동영상 콘텐츠에 대한 가치가 상승해 수익이 발생하면서 크리에이터는 어엿한 하나의 직업으로 자리 잡게 되었다.

[0007] 그런데, 수많은 1인 미디어 및 이를 운영하는 크리에이터가 존재함에도 불구하고, 크리에이터들은 개별적인 경로로 광고주와 컨택하고, 개별적으로 광고주와 계약을 통해 광고를 수행하므로, 그 폭발력에 비하면 효율 가치

는 다소 떨어지는 문제가 있다.

선행기술문헌

특허문헌

- [0008] (특허문헌 0001) 한국등록특허공보 제10-1808775호(2017.12.07)
- (특허문헌 0002) 한국등록특허공보 제10-1790312호(2017.10.19)

발명의 내용

해결하려는 과제

- [0009] 본 발명의 실시예들은 1인 미디어를 통해 광고 소비 및 상품 판매가 이루어지도록 하는 온라인서비스장치 및 그 장치의 제어방법을 제공하고자 한다.
- [0010] 또한, 1인 미디어를 운영하는 크리에이터에게 수익을 제공하고, 광고주에게 저렴한 비용으로 광고를 할 수 있는 온라인서비스장치 및 그 장치의 제어방법을 제공하고자 한다.
- [0011] 또한, 카드사에게 저렴한 비용으로 고객 유치를 할 수 있는 온라인서비스장치 및 그 장치의 제어방법을 제공하고자 한다.

과제의 해결 수단

- [0012] 본 발명의 일 실시예에 따른 온라인서비스장치는 광고주 단말기로부터 광고를 원하는 상품을 접수하는 광고상품관리부; 크리에이터장치로 판매물의 링크 주소 정보를 발급하고, 발급된 상기 링크 주소 정보와 연계되는 판매물을 생성하고, 상기 상품 중 적어도 일부를 상기 판매물에 배열하는 판매물관리부; 상기 광고상품관리부와 상기 판매물관리부 중 적어도 하나를 제어하는 제어부를 포함하고, 상기 제어부는 시청자단말기로부터 상기 판매물에 배열된 상기 상품이 판매되는 경우, 상기 판매물에서 판매되는 판매 수익의 기 설정된 비율을 상기 크리에이터장치로 배분될 수 있다.
- [0013] 또한, 본 발명의 일 실시예에 따른 온라인서비스장치는 크리에이터장치로부터 입력되는 크리에이터 정보를 저장하고, 크리에이터가 운영하는 소셜미디어를 카테고리 별로 분류하는 크리에이터정보관리부; 광고를 원하는 상기 상품의 카테고리화 크리에이터가 운영하는 소셜미디어의 카테고리를 매칭시키는 광고상품매칭부를 더 포함하고, 상기 제어부는 상기 링크 주소 정보와 연계되는 판매물을 생성할 때, 매칭되는 상기 카테고리에 속해 있는 상품을 상기 판매물에 할당할 수 있다.
- [0014] 또한, 본 발명의 일 실시예에 따른 온라인서비스장치의 상기 제어부는 상기 크리에이터가 운영하는 소셜미디어 계정 하나당 하나의 판매물 링크 주소를 발급할 수 있다.
- [0015] 또한, 본 발명의 일 실시예에 따른 온라인서비스장치는 금융정보제공장치로부터 제공되는 카드 가입 정보를 저장할 수 있는 금융제휴부를 더 포함하고, 상기 제어부는 상기 카드 가입 정보 중 적어도 일부를 상기 판매물에 노출시킬 수 있다.
- [0016] 또한, 본 발명의 일 실시예에 따른 온라인서비스장치는 상기 판매물에 개시되는 상품의 배열은 판매물을 운영하는 크리에이터의 설정에 의해 변경될 수 있다.
- [0017] 또한, 본 발명의 일 실시예에 따른 온라인서비스장치의 상기 제어부에 의해 상기 판매물에 개시되는 상품의 배열은 링크 주소가 표시되는 콘텐츠의 화면에 따라 변경될 수 있다.
- [0018] 또한, 본 발명의 일 실시예에 따른 온라인서비스장치의 제어방법은 광고주 단말기로부터 광고를 원하는 상품을 접수하는 단계; 크리에이터장치로 판매물의 링크 주소 정보를 발급하고, 발급된 상기 링크 주소 정보와 연계되는 판매물을 생성하고, 상기 상품 중 적어도 일부를 상기 판매물에 배열하는 단계; 시청자단말기로부터 상기 판매물에 배열된 상기 상품이 판매되는 경우, 상기 판매물에서 판매되는 판매 수익의 기 설정된 비율이 상기 크리에이터장치로 배분되는 단계를 포함할 수 있다.
- [0019] 또한, 본 발명의 일 실시예에 따른 온라인서비스장치의 제어방법의 크리에이터장치로 판매물의 링크 주소 정보

를 발급하고, 발급된 상기 링크 주소 정보와 연계되는 판매물을 생성하고, 상기 상품 중 적어도 일부를 상기 판매물에 배열하는 단계는, 크리에이터장치로부터 입력되는 크리에이터 정보를 저장하고, 크리에이터가 운영하는 소셜미디어를 카테고리 별로 분류하는 단계; 광고를 원하는 상기 상품의 카테고리 및 크리에이터가 운영하는 소셜미디어의 카테고리를 매칭시키는 단계; 링크 주소 정보와 연계되는 판매물을 생성할 때, 매칭되는 상기 카테고리에 속해 있는 상품을 상기 판매물에 할당하는 단계를 더 포함할 수 있다.

[0020] 또한, 본 발명의 일 실시예에 따른 온라인서비스장치의 제어방법은 금융정보제공장치로부터 제공되는 카드 가입 정보를 저장하고, 상기 카드 가입 정보 중 적어도 일부를 상기 판매물에 노출시키는 단계를 더 포함할 수 있다.

발명의 효과

[0021] 본 발명의 실시예들에 따른 온라인서비스장치 및 그 장치의 제어방법은 소셜 미디어를 통해 광고 소비 및 상품 판매가 이루어지도록 할 수 있다.

[0022] 또한, 소셜 미디어를 운영하는 크리에이터에게 수익을 제공하고, 광고주에게 저렴한 비용으로 광고를 할 수 있는 온라인서비스장치 및 그 장치의 제어방법을 제공할 수 있다.

[0023] 또한, 카드사에게 저렴한 비용으로 고객 유치를 할 수 있는 온라인서비스장치 및 그 장치의 제어방법을 제공할 수 있다.

도면의 간단한 설명

[0024] 도 1은 본 발명의 실시예에 따른 온라인서비스시스템을 나타내는 도면이다.

도 2는 도 1의 시청자단말기에 표시된 화면을 나타내는 도면이다.

도 3은 도 2의 시청자단말기의 링크 주소를 클릭하여 나타나는 판매물의 화면을 나타내는 도면이다.

도 4는 도 1의 온라인서비스장치의 세부 구성을 나타내는 블록도이다.

도 5는 도 1의 온라인서비스장치의 제어 과정을 나타내는 흐름도이다.

발명을 실시하기 위한 구체적인 내용

[0025] 이하에서는 본 발명의 구체적인 실시예들에 대하여 도면을 참조하여 상세히 설명한다.

[0026] 아울러 본 발명을 설명함에 있어서, 관련된 공지 구성 또는 기능에 대한 구체적인 설명이 본 발명의 요지를 흐릴 수 있다고 판단되는 경우에는 그 상세한 설명을 생략한다.

[0027] 도 1은 본 발명의 실시예에 따른 온라인서비스시스템을 나타내는 도면이고, 도 2는 도 1의 시청자단말기에 표시된 화면을 나타내는 도면이며, 도 3은 도 2의 시청자단말기의 링크 주소를 클릭하여 나타나는 판매물의 화면을 나타내는 도면이다.

[0028] 도 1 내지 도 3을 참조하면, 본 발명의 실시예에 따른 온라인서비스시스템(10)은 크리에이터장치(110), 시청자단말기(120), 광고주단말기(130), 통신망(140), 소셜미디어장치(200), 온라인서비스장치(300) 및 금융정보제공장치(400)의 일부 또는 전부를 포함할 수 있다.

[0029] 본 발명의 실시예에 따른 온라인서비스시스템(10)에서는 소셜미디어를 운영하는 크리에이터에게 개인 판매물을 생성해주고, 광고를 원하는 광고주에게 광고 상품을 모집한 후, 해당 상품을 개인 판매물에서 판매하도록 제공할 수 있다.

[0030] 이 때, 크리에이터는 자신의 개인 판매물을 통해 판매한 상품의 수익금 및/또는 카드 고객 유치의 수익금의 일정 금액을 가져갈 수 있다. 또한, 광고주는 저렴한 가격으로 자신의 상품을 판매 및 홍보할 수 있으며, 카드사는 크리에이터가 운영하는 개인 판매물에 카드 가입 링크등을 개시하여, 카드 고객을 유치할 수도 있다. 이를 구현하기 위한 구체적인 구성을 설명하면 다음과 같다.

[0031] 크리에이터장치(110)는 소셜 미디어를 운영하기 위한 장치를 포함할 수 있다. 예를 들어, 크리에이터장치(110)는 랩탑컴퓨터, 데스크탑컴퓨터, 태블릿PC, 스마트폰, 웨어러블장치를 포함할 수 있다.

[0032] 또한, 크리에이터장치(110)는 후술하는 소셜미디어장치(200)에서 실시간 방송이 이루어지는 경우에 콘텐츠의 제

작과 동시에 소셜미디어장치(200)로 전송할 수 있는 콘텐츠 입력부(도면 미도시)와 콘텐츠 전송부(도면 미도시)를 포함할 수 있다.

- [0033] 여기서, 소셜미디어장치(200)는 동영상이나 각종 자료를 업로드 후 일반 사용자가 시청하며 공유할 수 있는 장치로 이해될 수 있다. 예를 들어, 소셜미디어장치(200)는 유튜브, 아프리카 TV, 인스타그램, 페이스북, 카오투 등의 서비스를 제공하는 서버일 수 있다.
- [0034] 크리에이터장치(110)를 사용하는 크리에이터, 즉 1인 미디어 운영자는 온라인서비스장치(300)의 서비스에 접속하여 회원 가입 등을 통해 본 발명의 실시예에 따른 서비스를 이용할 수 있다.
- [0035] 예를 들어, 본 발명의 실시예에 따른 서비스는 크리샵 서비스로 명명할 수 있다. 여기서, 크리샵은 크리에이터와 (온라인)샵의 합성어일 수 있으며, 크리머스 샵을 의미할 수도 있다. 크리머스는 온라인 쇼핑에서 콘텐츠성을 강화한 표현으로, 크리에이티브와 이커머스의 합성어로 이해될 수 있다.
- [0036] 또한, 크리에이터(1인 미디어 운영자)가 본 발명의 일 실시예에서 제공하는 서비스에 가입을 하면, 크리에이터 개인의 온라인 판매물이 생성되고, 그 생성된 온라인 판매물에서 판매되는 수익의 일정 부분이 크리에이터에게 배분될 수 있다.
- [0037] 시청자 단말기(120)는 소셜 미디어를 시청하고, 상품을 구매하기 위한 장치일 수 있다. 예를 들어, 시청자 단말기(120)는 랩탑컴퓨터, 데스크탑컴퓨터, 태블릿PC, 스마트폰, 웨어러블장치를 포함할 수 있다.
- [0038] 광고주단말기(130)는 광고를 원하는 상품을 온라인서비스장치(300)에 전송하기 위한 장치일 수 있다. 예를 들어, 광고주 단말기는 는 랩탑컴퓨터, 데스크탑컴퓨터, 태블릿PC, 스마트폰, 웨어러블장치를 포함할 수 있다.
- [0039] 통신망(140)은 유무선 통신망을 모두 포함할 수 있다. 예를 들어, 통신망(140)으로서 유무선 인터넷망이 이용되거나 연동될 수 있다. 여기서 유선망은 케이블망이나 공중 전화망(PSTN)과 같은 인터넷망을 포함하는 것이고, 무선 통신망은 CDMA, WCDMA, GSM, EPC(Evolved Packet Core), LTE(Long Term Evolution), 와이브로(Wibro) 망 등을 포함하는 의미이다. 물론 본 발명의 실시예에 따른 통신망(140)은 이에 한정되는 것이 아니며, 향후 구현될 차세대 이동통신 시스템의 접속망으로서 가령 클라우드 컴퓨팅 환경하의 클라우드 컴퓨팅망, 5G망 등에 사용될 수 있다. 가령, 통신망(140)이 유선 통신망인 경우 통신망(140) 내의 액세스포인트는 전화국의 교환국 등에 접속할 수 있지만, 무선 통신망인 경우에는 통신사에서 운용하는 SGSN 또는 GGSN(Gateway GPRS Support Node)에 접속하여 데이터를 처리하거나, BTS(Base Station Transmission), NodeB, e-NodeB 등의 다양한 중계기에 접속하여 데이터를 처리할 수 있다.
- [0040] 통신망(140)은 액세스포인트를 포함할 수 있다. 여기서의 액세스포인트는 건물 내에 많이 설치되는 펨토(femto) 또는 피코(pico) 기지국과 같은 소형 기지국을 포함한다. 펨토 또는 피코 기지국은 소형 기지국의 분류상 크리에이터장치(110), 시청자단말기(120), 광고주단말기(130) 등을 최대 몇 대까지 접속할 수 있느냐에 따라 구분된다. 물론 액세스포인트는 크리에이터장치(110), 시청자단말기(120), 광고주단말기(130) 중 적어도 하나의 장치와 지그비 및 와이파이 등의 근거리 통신을 수행하기 위한 근거리 통신모듈을 포함할 수 있다. 액세스포인트는 무선통신을 위하여 TCP/IP 혹은 RTSP(Real-Time Streaming Protocol)를 이용할 수 있다. 여기서, 근거리 통신은 와이파이 이외에 블루투스, 지그비, 적외선, UHF(Ultra High Frequency) 및 VHF(Very High Frequency)와 같은 RF(Radio Frequency) 및 초광대역 통신(UWB) 등의 다양한 규격으로 수행될 수 있다. 이에 따라 액세스포인트는 데이터 패킷의 위치를 추출하고, 추출된 위치에 대한 최상의 통신 경로를 지정하며, 지정된 통신 경로를 따라 데이터 패킷을 다음 장치, 예컨대 소셜미디어장치(200)나 온라인서비스장치(300)로 전달할 수 있다. 액세스포인트는 일반적인 네트워크 환경에서 여러 회선을 공유할 수 있으며, 예컨대 라우터(router), 리피터(repeater) 및 중계기 등이 포함된다.
- [0041] 소셜미디어장치(200)는 시청자단말기(120)로 페이스북, 유튜브, 인스타그램과 같은 다양한 유형의 소셜미디어서비스를 제공하는 서버를 포함할 수 있다. 본 발명의 실시예에서는 소셜미디어장치(200)는 유튜브 플랫폼을 제공하는 서버일 수 있다. 크리에이터는 소셜미디어장치(200)가 제공하는 화면의 일부를 통해 시청자에게 광고를 제공할 수 있으며, 이러한 광고 링크(A)는 자신의 계정 주소로 유튜브(소셜미디어장치(200))에 접속하여 광고를 등록할 수 있다. 광고를 등록할 때 크리에이터는 온라인서비스장치(300)에서 발급한 링크 주소 정보를 등록할 수 있다. 이에 따라, 도 2에서와 같은 판매물의 링크주소(A)가 콘텐츠 화면에 노출될 수 있다.
- [0042] 소셜미디어를 시청하는 시청자는 시청자단말기(120)를 통해 판매물의 링크주소(A)를 클릭하여 크리에이터의 판매물(B)에 접속할 수 있다(도 3 참조).

- [0043] 판매물(B)에는 온라인서비스장치(300)로부터 배정받은 광고 상품(예를 들어, 립스틱 A와 립스틱 B)이 표시될 수 있다. 여기서, 판매물(B)에 게시되는 상품의 배열은 이를 운영하는 크리에이터의 설정에 의해 변경될 수 있다. 다만, 이에 한정되는 것은 아니며, 링크가 표시되는 콘텐츠의 종류에 따라 변경될 수 있다. 예를 들어, 시청자가 시청자단말기(120)를 통해 립스틱 관련 콘텐츠 화면에 표시된 링크를 클릭하여 판매물(B)에 접속되는 경우, 립스틱 관련 제품이 판매물(B) 화면의 상단에 표시될 수 있다.
- [0044] 또한, 판매물(B)에 표시되는 상품의 배열은 판매물(B)를 통해 판매되는 판매 개수에 따라라도 달라질 수 있다. 예를 들어, 판매물(B)에서 립스틱이 가장 많이 팔린 경우, 립스틱 제품이 판매물(B) 화면의 상단에 표시될 수 있다.
- [0045] 온라인서비스장치(300)는 크리에이터장치(110)로 개인 판매물을 생성해주고, 광고를 원하는 광고주에게 광고 상품을 접수한 후, 해당 상품을 개인 판매물에서 판매하도록 제공할 수 있다. 온라인서비스장치(300)에 대한 구체적인 구성은 후술한다.
- [0046] 금융정보제공장치(400)는 은행 서버나 카드사 서버를 포함할 수 있다. 금융정보제공장치(400)는 온라인서비스장치(300)와 연동될 수 있다. 예를 들어, 카드사 서버는 카드의 신규 가입에 필요한 카드 가입 링크(D)를 온라인서비스장치(300)에 제공하고, 온라인서비스장치(300)는 카드 가입 링크(D)를 판매물(B)에 노출되도록 할 수 있다. 이와 같은 과정을 거쳐, 판매물을 통해 카드 고객을 유치할 수 있다. 본 실시예에서 예시하는 판매물은 온라인서비스장치(300)에서 크리에이터장치(110)로 발급한 링크주소에 의해 생성되는 것으로서, 크리에이터장치(110)하나의 계정 당 하나의 개인 판매물이 제공되는 것으로 이해할 수 있다.
- [0047] 크리에이터는 자신이 운영하는 소셜미디어(예를 들어, 유튜브) 하나 당 하나 이상의 판매물을 온라인 서비스장치(300)로부터 발급 받을 수 있다.
- [0048] 도 5는 본 발명의 일 실시예에 따른 온라인서비스장치(300)를 통한 서비스 제공 방법을 나타내는 순서도이다.
- [0049] 도 2 내지 도 5를 참조하면, 온라인서비스장치(300)의 금융제휴부(390)는 금융정보제공장치(400)로부터 제공되는 금융 정보를 저장할 수 있다. 여기서, 금융정보제공장치(400)는 카드사 서버 일 수 있으며, 온라인서비스장치(300)는 카드사 서버와 연계하여 시청자단말기(120)를 사용하는 시청자의 카드 가입을 유도할 수 있다.
- [0050] 온라인서비스장치(300)의 광고상품관리부(310)는 광고주단말기(130)로부터 광고를 원하는 상품을 접수하고, 접수된 상품을 기 설정된 카테고리 분류 할 수 있다(S1 단계). 예를 들어, 광고주단말기(130)를 통해 광고상품관리부(310)에 광고상품(예를 들어, 립스틱)이 접수되는 경우, 광고상품관리부(310)에서 립스틱을 화장품 카테고리로 분류할 수 있다. 여기서, 기 설정된 카테고리는 온라인서비스장치(300)의 관리자에 의해 설정될 수 있다.
- [0051] 그 후, 크리에이터가 크리에이터장치(110)를 통해 온라인서비스장치(300)로 회원가입을 하는 경우, 온라인서비스장치(300)의 판매물관리부(320)는 판매물의 링크 주소를 크리에이터장치(110)에 발급하고, 발급된 링크 주소 정보와 연계되는 판매물을 생성할 수 있다(S2).
- [0052] 여기서, 각각의 크리에이터가 크리에이터장치(100)를 통해 독립적으로 판매물의 링크 주소를 발급받으므로, 각 크리에이터에게 발급된 판매물의 링크 주소 및 판매물은 하나 일지라도, 온라인 서비스장치(300)에 의해 관리되는 판매물의 링크 주소 및 판매물은 복수 개 일 수 있다(각 크리에이터마다 하나 또는 복수개의 링크 및 링크주소 발급 가능).
- [0053] 회원가입 시 온라인서비스장치(300)의 크리에이터정보관리부(330)는 크리에이터장치(110)에 크리에이터가 운영하는 소셜미디어(예를 들어, 유튜브)의 카테고리를 요청할 수 있다. 예를 들어, 크리에이터정보관리부(330)가 크리에이터장치(110)에 카테고리 입력을 요청하는 경우, 크리에이터는 자신이 운영하는 소셜미디어(예를 들어, 유튜브)와 연관있는 화장품 카테고리를 선택할 수 있다. 다만, 화장품 카테고리는 예시적인것에 불과한 것으로서, 카테고리의 종류, 개수는 이에 한정되지 않는다. 이 때, 크리에이터정보관리부(330)는 입력된 크리에이터 정보를 저장하고, 크리에이터가 운영하는 소셜미디어의 콘텐츠를 카테고리별로 관리할 수 있다.
- [0054] 또한, 판매물의 링크 주소를 크리에이터장치(110)에 발급하는 경우, 온라인서비스장치(300)의 광고상품매칭부(340)는 광고주단말기(130)로부터 입력된 광고 상품의 카테고리 및 크리에이터가 입력한 콘텐츠의 카테고리를 매칭시킨 후, 카테고리에 부합하는 광고 상품 정보를 크리에이터장치(110)에 제공할 수 있다.
- [0055] 그 후, 크리에이터는 크리에이터장치(110)를 통해 소셜미디어장치(200)(예를 들어, 유튜브)에 접속하여 자신의

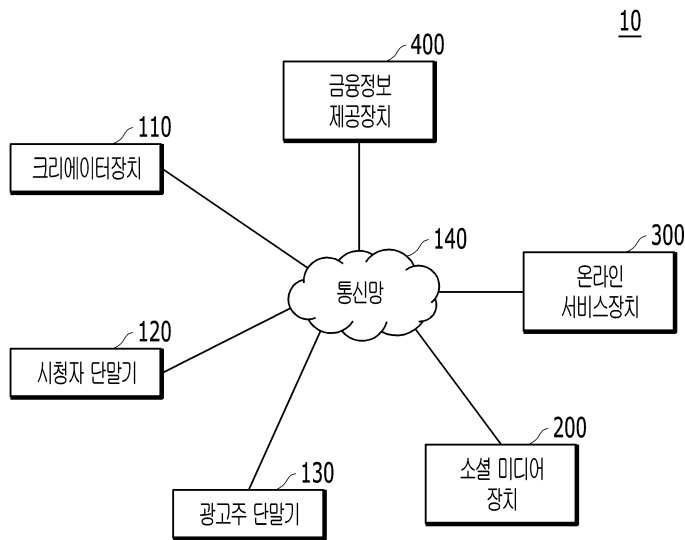
방송 채널에 온라인서비스장치(300)에서 발급된 판매물의 링크 주소 정보를 등록할 수 있다(S3).

- [0056] 그 후, 시청자가 시청자단말기(120)를 통해 소셜 미디어(예를 들어, 유튜브)에 접속하여 크리에이터가 업로드한 동영상 재생하는 경우, 동영상 화면에는 온라인서비스장치(300)로부터 발급받은 판매물 링크주소(A)가 노출될 수 있다(S4).
- [0057] 여기서, 판매물의 링크주소(A)를 노출시키는 형태는, 화면 일부에 링크 주소를 노출 시키는 것일 수 있으나, 이에 한정되는 것은 아니며 간접광고(PPL)나 콘텐츠의 중단에 중간 광고의 형태로 노출되는 등 다양한 형태로 노출될 수 있다.
- [0058] 그후, 시청자는 시청자단말기(120)를 통해 노출된 판매물의 링크주소(A)를 클릭하여 판매물(B) 사이트로 이동할 수 있다(S5).
- [0059] 판매물(B) 사이트에는 온라인서비스장치(300)로부터 매칭받은 광고상품이 판매될 수 있다. 예를 들어, 크리에이터 C는 뷰티관련 방송을 업로드하는 크리에이터인 경우, 온라인 서비스장치(300)에 회원가입 시 화장품 카테고리 분류되어 온라인서비스장치(300)로부터 립스틱 A와 립스틱 B를 광고 상품으로 배정받을 수 있다.
- [0060] 그 후, 크리에이터 C는 자신의 판매물에 배정 받은 립스틱 A와 립스틱 B를 배열하고, 립스틱 A와 립스틱 B를 광고 및 판매 할 수 있다. 여기서, 립스틱 A와 립스틱 B를 판매하는 판매물(B)의 화면에는 금융정보 제공장치(400)로부터 제공받은 금융정보에 기반한 카드 가입링크(D, D')가 표시되고, 시청자는 카드 가입링크(D, D')를 클릭하여 물품(예를 들어, 립스틱) 구입 시 할인 혜택이 제공되는 카드를 가입할 수 있다. 금융정보 제공장치(400, 예를 들어 카드사 서버)는 판매물(B)에 의해 가입되는 카드 수익의 일정부분을 온라인서비스장치(300)에 제공할 수 있다.
- [0061] 그 후, 시청자는 판매물(B)에서 상품(예를 들어, 립스틱 A)을 구입하거나, 판매물(B)의 카드 가입 링크(D, D')를 통해 카드 가입을 할 수 있다. 이 때, 판매물(B)에서 상품(예를 들어, 립스틱 A)이 판매되거나, 카드 가입이 이루어 지는 경우, 광고주단말기(130) 및/또는 금융 정보 제공장치(400)로부터 온라인서비스장치(300)에 수익이 입금될 수 있다(S6, S6').
- [0062] 그 후, 시청자단말기(120)로부터 판매물에 배열된 상품이 판매되는 경우, 판매물에서 판매되는 판매 수익은 크리에이터장치(110)로 배분될 수 있다(S7). 여기서, 판매 수익의 기 설정된 비율이 크리에이터장치(110)로 배분될 수 있으며, 기 설정된 비율은 수익관리부(350)에 의해 관리될 수 있다. 예를 들어, 판매물(B)에서 판매되는 상품의 개수가 많은 경우, 크리에이터 C로 배분되는 판매 수익의 기 설정된 비율은 높아질 수 있다.
- [0063] 한편, 크리에이터는 온라인서비스장치(300)로부터 발급된 판매물에 상품을 등록할 수 있으며, 판매물(B)에 배열되는 상품의 배열은 변경될 수 있다.
- [0064] 또한, 상술한 각 과정은 온라인서비스장치(300)의 제어부(370)에 의해 제어될 수 있다.
- [0065] 상술한 온라인서비스장치(300)의 물리적 구성을 설명하면 다음과 같다.
- [0066] 온라인서비스장치(300)는 광고상품관리부(310), 판매물관리부(320), 크리에이터정보관리부(330), 광고상품매칭부(340), 수익관리부(350), 저장부(360), 제어부(370), 금융제휴부(390)를 포함할 수 있다.
- [0067] 광고상품관리부(310)는 광고주단말기(130)로부터 광고를 원하는 상품을 접수할 수 있다.
- [0068] 또한, 광고상품관리부(310)는 광고주단말기(130)로부터 접수된 상품을 기 설정된 카테고리로 분류 할 수 있다. 예를 들어, 광고주단말기(130)를 통해 광고상품관리부(310)에 광고 상품으로 립스틱이 접수되는 경우, 광고상품관리부(310)에서 립스틱을 화장품 카테고리로 분류할 수 있다.
- [0069] 판매물관리부(320)는 크리에이터장치(110)로 판매물의 링크 주소 정보를 발급하고, 발급된 링크 주소 정보와 연계되는 판매물을 생성할 수 있다.
- [0070] 또한, 판매물관리부(320)는 광고주단말기(130)로부터 접수된 상품 중 적어도 일부를 상기 판매물에 배열할 수 있다.
- [0071] 크리에이터정보관리부(330) 크리에이터장치(110)로부터 입력되는 크리에이터 정보를 저장하고, 크리에이터가 운영하는 소셜미디어를 카테고리 별로 분류할 수 있다. 예를 들어, 온라인서비스장치(300)에 회원가입하는 크리에이터가 뷰티 관련 소셜미디어(예를 들어, 유튜브)를 운영하는 경우, 크리에이터가 운영하는 소셜미디어를 화장품 카테고리로 분류할 수 있다.

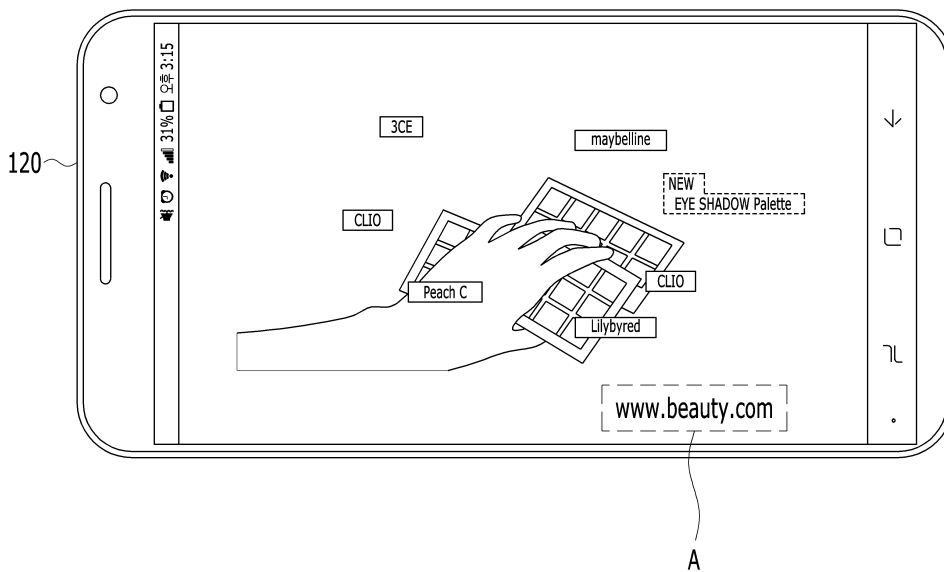
- 200: 소셜미디어장치
- 300: 온라인서비스장치
- 310: 광고상품관리부
- 320: 판매몰관리부
- 330: 크리에이터정보관리부
- 340: 광고상품매칭부
- 350: 수익관리부
- 360: 저장부
- 370: 제어부
- 390: 금융제휴부
- 400: 금융정보제공장치

도면

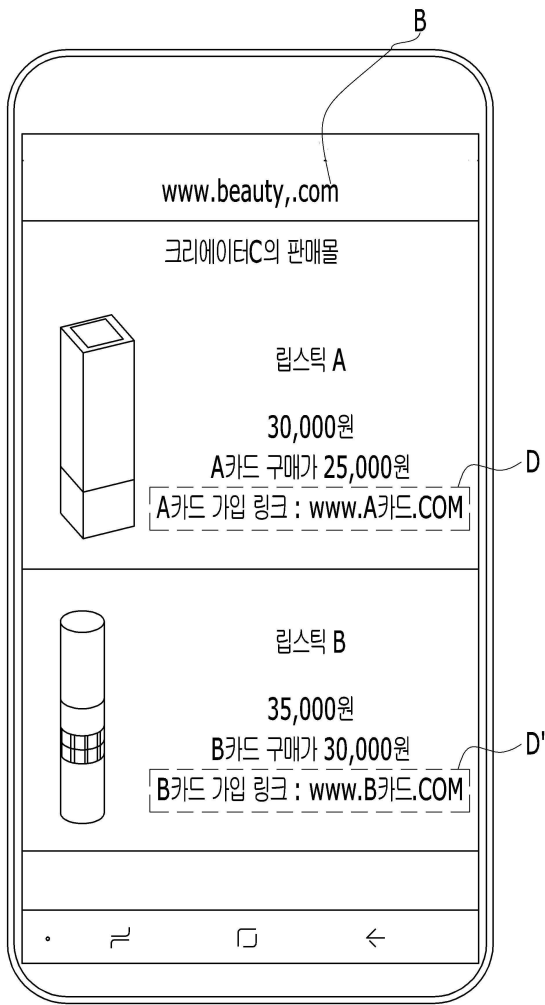
도면1



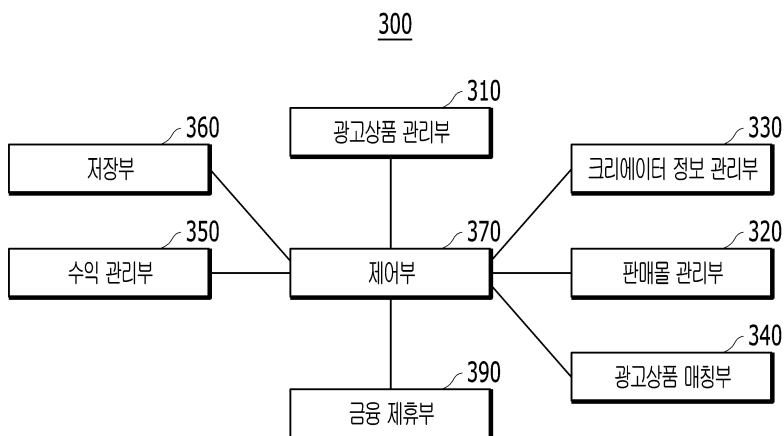
도면2



도면3



도면4



도면5

